

## عوارض پیوند مغز استخوان :

پس از پیوند مغز استخوان اتولوگ و آلوژنیک، شایع ترین عوارض جانبی احتمالی عبارتند از:

– تهوع و استفراغ – ریزش مو – مشکلات ریه کبد یا استخوان

این عوارض در همه افراد ایجاد نمی شود و در صورت ایجاد هم با درمان بهبود می یابند. بنابراین با توجه به فواید پیوند مغز استخوان در کنترل بیماری، این عوارض احتمالی قابل تحمل خواهد بود.



## پیوند مغز استخوان

مرکز آموزشی درمانی آیت اله کاشانی شهرکرد

آدرس: شهرکرد - خیابان پرستار ۹-۲۵۴۸۲۶۴۸-۳۸

Kashanihp.skums.ac.ir

واحد آموزش به بیمار

کد: PE/ONCO -KH-01-32

شمارش سلولی بنیادی خونساز توسط تکنسین آزمایشگاه پیوند مغز استخوان انجام می شود. کیسه های حاوی سلولهای بنیادی خونساز تا روز پیوند بیمار دریخچال مخصوص بانک خون نگهداری می شوند.

**۴- شیمی درمانی:** قبل از تزریق سلولهای خونساز، دوزهای بسیار بالایی از شیمی درمانی یا پرتو درمانی به بیمار داده می شود که سلولهای غیر طبیعی و حتی تمام سلولهای طبیعی در حال رشد در مغز استخوان، از جمله سلولهای بنیادی خونساز حیاتی را از بین می برد. به این ترتیب بدن برای دریافت سلولهای خونساز جدید آماده می شود.

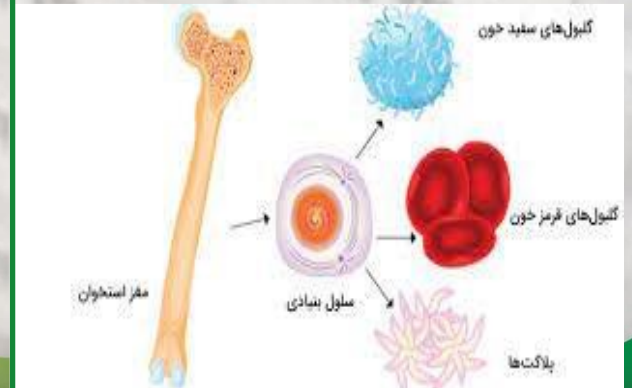
**۵- تزریق سلولهای بنیادی خونساز:** معمولاً تزریق سلولهای بنیادی خونساز، ۱۲ تا ۱۴ ساعت بعد از آخرین روز شیمی درمانی از طریق کاتتر انجام می شود و معمولاً تزریق بسته به تعداد کیسه های سلولهای بنیادی خونساز ۳ تا ۶ ساعت طول می کشد. تزریق توسط پرستار انجام می شود و علائم حیاتی در طی تزریق چک می شود. پس از پیوند سلولهای خونساز، اکثر افراد چندین هفته در بیمارستان می مانند. با این حال، حتی پس از رفتن به خانه، ملاقات های مکرر با پزشک یا پرستار برای سه تا شش ماه مورد نیاز است. همچنین بیماران باید پس از انجام پیوند تحت نظر پزشک فوق تخصص داروهای تجویز شده را به صورت منظم مصرف نمایند

مددجوی گرامی:

این مطالب به منظور آشنایی با پیوند مغز استخوان و مراقبت های لازم بعد از آن تهیه شده است. امید است با مطالعه مطالب قادر باشید دوره درمان خود را به خوبی مدیریت نمایید.

### پیوند مغز استخوان چیست؟

پیوند سلول های خونساز (که پیوند مغز استخوان یا پیوند سلولهای بنیادی نیز نامیده می شود) درمانی است که در برخی از انواع بیماریهای خونی به ویژه بدخیمی ها استفاده می شود. مغز استخوان ناحیه نرم و اسفنجی شکل در مرکز برخی از استخوان های بزرگتر بدن است. مغز استخوان کلیه سلول های مختلف تشکیل دهنده خون مانند گلبول های قرمز، گلبول های سفید و پلاکت ها را تولید می کند.



### انواع پیوند مغز استخوان:

**۱- پیوند آلوژنیک:** در این روش سلولهای بنیادی خونساز شخص دیگری ( اهدا کننده ) گرفته میشود. این شخص میتواند از اعضاء خانواده ویافردي از بانک اهداء سلولهای بنیادی خونساز ایران و جهان دارای تشابه ژنتیکی یا بیمار باشد. در این نوع پیوند پیدا کردن دهنده مناسب حائز اهمیت است.

**۲- پیوند اتولوگ:** در این روش سلولهای بنیادی خونساز از خود بیمار گرفته میشود. بنابراین بیماری فرد باید در فاز خاموشی قرار داشته باشد یا مغز استخوان بیمار درگیر نشده باشد. در مواردی بعد از پاک شدن مغز استخوان از سلولهای بدخیم، از بیمار سلول گیری انجام می شود.

### روند پیوند مغز استخوان:

یکی از عوامل مهم در انجام و موفقیت پیوند آمادگی بدنی و روانی بیمار است، بنابراین بیمارانی که به تشخیص پزشکان تیم پیوند، کاندید دریافت پیوند مغز استخوان هستند، قبل از بستری شدن در بخش پیوند از نظر روانپزشکی، قلب، ریه، دندان و حفره دهان، گوش و حلق و بینی، کبد و کلیه توسط متخصصین مورد ارزیابی و تأیید قرار می گیرند.

**۱- کاتتر گذاری:** از آن جایی که بیماران کاندید پیوند مغز استخوان، نیاز به تزریق داروهای زیادی دارند و باید هرروز نمونه خون جهت آزمایشات روتین ارسال شود، بهتر است که یک کاتتر در ورید مرکزی بدن آنها قرار داده شود تا کمتر رنج آنژیوکت گذاری را تحمل نمایند و از طرفی داروها نیز از طریق یک ورید مطمئن تزریق شود.

**۲- رهاسازی:** این مرحله سلول های بنیادی خونساز با استفاده از داروهای محرک رهاسازی مانند GCSF از مغز استخوان وارد جریان خون می شود. تزریق GCSF دهنده (در پیوند آلوژنیک) و یا بیمار (در پیوند اتولوگ) به شکل زیر جلدی و یا وریدی توسط کادر درمانی تزریق می شود. تزریق این دارو برای اهداکننده مغز استخوان عوارض جدی و خطرناکی ندارد.

**۳- سلول گیری:** وقتی میزان سلول های بنیادی خونساز در جریان خون به حد مطلوب برسد، طبق دستور پزشک، بیمار

به دستگاه جداسازی سلول های بنیادی خونساز وصل می شود، سلول گیری توسط پرستار مسئول انجام می شود. این مرحله در حدود 5 تا 7 ساعت طول می کشد. در طی سلول گیری بیمار یا دهنده کاملاً هوشیار است و اصلاً دردی ندارد. در صورتی که خود بیمار، دهنده سلول باشد از طریق کاتتر به دستگاه وصل می شود. در افراد دهنده سالم، دو رگ خون محیطی از دستهای فرد گرفته می شود.